

Les collections judéo-comtadines du Musée d'art et d'histoire du judaïsme

Par Anne Hélène HOOG



Les collections du Musée d'art et d'histoire du judaïsme (Mahj) ont pour propos de documenter l'histoire et l'art des communautés juives, principalement européennes et plus spécifiquement françaises. A quiconque se penche sur la question du patrimoine juif français, l'évidence de la rareté des traces s'impose. Ainsi, la collection de *judaica* du Mahj reflète-t-elle une prédominance des collections germano-polonaises et nord-africaines, la rareté des œuvres antérieures au XIX^e siècle et plus spécifiquement de celles provenant des communautés française de l'Ancien Régime. En dépit de leur richesse culturelle et culturelle, les communautés du Comtat Venaissin et d'Avignon, du Sud-Ouest et de Paris, sont présentes par les archives, mais demeurent en grande partie impalpables car le peu de patrimoine mobilier rassemblé dans les collections ne peut suffire à décrire la vivacité de ces communautés.

Au Mahj, quelques *judaica*, un ensemble textile de cérémonie familiale, ainsi que quelques livres, contrats et actes notariés documentent partiellement l'histoire complexe des Juifs du Pape. Cependant, des dons successifs ont permis l'acquisition de précieux objets. En 1980, la communauté juive de Carpentras a fait don au musée d'Art juif¹ d'un chandelier en bronze

Arche sainte, *Aron ha-qodesh*

Italie ou Comtat Venaissin, 18^e siècle

Arche sainte miniature à deux battants ornés de quatre fleurons en saillie, en bois sculpté et doré, de chaque côté une colonne torsée entourée d'une guirlande, la base et la corniche portent des sculptures similaires, quatre pieds décorés, sur la corniche de chaque côté, une pomme, au centre un motif d'entrelacs sculpté à jour, les flancs sont peints de rinceaux et de filets, bleu et rouge ocre sur fond vert amande, l'intérieur des battants est peint en rouge, la Torah est couverte de son manteau broché rouge et or.

H. 58 - L. 38 - Pr. 22

Dépôt Fondation du Judaïsme Français

Mahj - D.98.07.007.FJF

(*menorah*) provenant du mobilier de la synagogue. En 1988, la Fondation du Judaïsme français a acquis pour le musée d'Art juif deux objets, une armoire sainte miniature du XVIII^e siècle de style italien, probablement originaire du Comtat Venaissin, et un manteau de torah du XVIII^e siècle qui se trouvait à l'intérieur de l'arche sainte de la synagogue de Cavaillon. En 1990, monsieur Robert Nordmann, fils d'Achille Nordmann, offrit au Mahj le sceau personnel de Salomon fils d'Aaron Delpuget datant du XVIII^e siècle. Il est possible que Salomon ait fait partie des nombreux Delpuget vivant à Carpentras à cette époque. En 1991, Georges Aboucaya fit don au Mahj d'une lampe de *Hanoukka* en bronze, dite « lampe de Carpentras », datant du XVI^e ou XVII^e siècle. Enfin, la famille Amado a fait don d'un très important ensemble de 19 pièces, datant du XVIII^e

¹ Prédécesseur du Mahj, le musée d'Art juif (ou MAJ) fut fondé en 1948 à Paris, rue des Saules dans le 18^e arr., par des membres de la communauté juive. Ses collections ont été officiellement données au Mahj en 2002.

siècle, accompagné d'une enveloppe sur laquelle figurait l'injonction manuscrite « *Petite fille de Rabbi Hananel conserve religieusement le coussin de la circoncision [mot souligné] l'étoffe et le reste d'un habit (200 ans) de grand-père.* » Suite aux informations données par la famille, ces lignes furent écrites à Aix-en-Provence entre 1856 et 1879 et adressées à Jeanne Cremieu-Bédarride par sa grand-mère, Sarah Lisbonne de Carpentras, épouse de Hananel Crémieu né à Aix-en-Provence, le 10 octobre 1800. Hananel était un parent de Mordekhaï ben Abraham Carmi de Carpentras (aussi connu sous le nom de Crémieux, Carpentras 1749–1825), qui fut rabbin à Aix-en-Provence et l'auteur d'un commentaire du *Shoulhan 'Aroukh* intitulé *Sefer Maamar Mordekhaï*. En 1980, un exemplaire de cet ouvrage provenant de la collection de la communauté juive de Carpentras fut offert au musée d'Art juif par Mme Franck.



Chandelier - Menorah

Carpentras, 19^e siècle

Chandelier à 7 branches sur un double pied hexagonal, branches annelées et concentriques, sept porte-bougies. Bronze - H. 25,5 - L. 23,5 - D. 13,5 base. Don musée d'Art juif de Paris - Don de la communauté de Carpentras 1980
Mahj - 2002.01.0716

Le reste de la collection comtadine du Mahj se compose de quelques archives et estampes. Y figurent un acte du vice-légat concernant les dettes des juifs de L'Isle-sur-Sorgue et de Cavillon (Avignon, 1660, don de Cécile de Rothschild au MAJ) ; une ordonnance sur le serment *more judaico* (Carpentras, 1776, don de Jean Carrasso en 2006) ; un acte notarié de la famille de Jessé de Beaucaire (1628, don de Gérard Beaucaire en 2001) ; l'acte de mariage (*ketoubbah*) de Jacob Cohen et Rosine Lisbonne (Cavillon, 1850, don de Georges Aboucaya en 1991) ; et un exemplaire des *Odes prononcées par les juifs d'Avignon et de Bordeaux résidant à Paris*, recueil de vers hébraïques célébrant le sacre de Louis XVI et rédigés par Bernard de Valabrègue (Paris, 1775, don reçu en 2002).

D'autres pièces peuvent être encore mentionnées, relatives à quelques personnalités issues de familles comtadines : Moïse Salom², juif dit « avignonnais », domicilié à Bordeaux, marchand à Paris (Bordeaux, 1794). Et *last but not least*, de nombreux documents, estampes et photographies évoquent l'illustre et fascinante figure d'Adolphe Crémieux (1796-1880) né à Nîmes dans une vieille famille du Comtat Venaissin.

Le don de la famille Amado en mémoire des ses ancêtres Lisbonne, Crémieu, Bedarrides et Amado³ mérite une mention particulière. La majorité des objets datent du XVIII^e siècle. Outre la qualité de leur facture, leur provenance les singularise : à l'instar de l'ensemble des *judaica* provenant de la famille Camondo, le

² Moïse Salom est mentionné à plusieurs reprises par Gérard Nahon dans son ouvrage *Juifs et judaïsme à Bordeaux*, pp.170-174.

³ Pour la légende des objets présentés dans ces pages, la mention « *Don d'Ariane et de Diane Amado, à la mémoire de leur aïeule Germaine Amado, des familles Bédarride, Crémieu et des autres ancêtres comtadins* » sera résumée par les termes de « *Don Amado* ».

don Amado est exceptionnel car il n'est pas le fruit du travail de collecte par un connaisseur mais résulte d'un usage familial. Il s'agit d'un ensemble cohérent, de même provenance, de rare qualité et intimement lié à l'histoire de la famille. L'insistance sur la nécessité de la transmission de ces objets et textiles au nom de la mémoire familiale est documentée par l'existence du mot manuscrit de Sarah Lisbonne à sa petite-fille. Le souci de conservation de cet ensemble a été rigoureusement observé par les générations successives, au point que ces textiles ont été sauvés par la famille durant la persécution antisémite du régime de Vichy.

La grande qualité des œuvres judéo-comtadines conservées au Mahj est indiscutable. Il en va de même pour leurs liens avec des familles locales.



Sceau matrice

Avignon et Comtat Venaissin, 18^e siècle
Sceau matrice d'usage personnel, orné du signe de la Vierge, petite marque arrondie.

Bois et bronze - 5,7 L - 2,1, 1,6 ovale.

Inscription : דאלפוגיי אהרון בר שלמה - *traduction* : Aaron fils de Salomon Delpuget

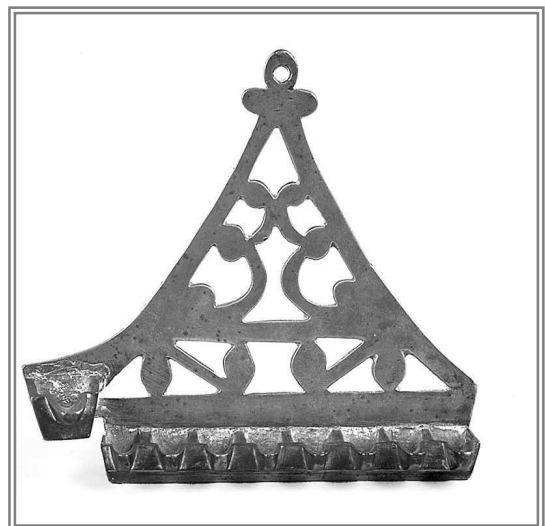
Don Robert Nordmann à la mémoire de son père le Dr Achille Nordmann.

Mahi - 90.01.002

Mais certains points restent à éclaircir : leurs lieux de fabrication ou leurs auteurs ne sont pas encore identifiés, puisque le style comtadin ne se distingue pas du style italien et que les territoires pontificaux sont des carrefours culturels et commerciaux très actifs. Il faudra donc étudier ce fonds de manière plus systématique et le comparer avec d'autres objets appartenant à des collections de même genre pour approfondir nos connaissances. Le Mahj doit en outre poursuivre sa politique d'acquisition de documents et d'œuvres relatifs à l'histoire des Juifs du Pape afin de la porter à la connaissance du public. L'exemple de la famille Amado illustre une réalité : une telle entreprise ne saurait aboutir sans l'aide et la contribution des descendants et des associations attachées à la préservation de la mémoire de cette communauté si singulière.

Anne Hélène HOOG

Historienne, conservatrice des *judaica* et des collections historiques du Mahj.



Lampe de la Reconsécration - *Hanoukkiyyah*

Comtat Venaissin, 16^e - 17^e siècle

Petite lampe en bronze de forme triangulaire, à décor ajouré symétrique de motifs géométriques courbes.

Bronze fondu.

Don de M. Georges Aboucaya, en souvenir de Colette Aboucaya-Spira. Mahj - 91.12.001

Quelques pièces des collections du Mahj

► Deux manteaux de Thora du 18^e siècle

L'un provenant du tabernacle de la synagogue de Cavaillon et l'autre portant, brodée en fil d'or, l'inscription suivante : *Nidbah she-'assah Abraham de-Dinieh Y[ashar] Ts[addiq] ve[-Neeman] bar Yitskhak shnat HTQLZ [5537]* signifiant : *Don fait par Abraham de Digne, droit, juste et fidèle, fils d'Isaac, année 5537 [1777, selon le grand comput].*



Manteau de Thora,
synagogue de Cavaillon
Mahj - D.98.07.007.2.FJF



Manteau de Thora, Comtat Venaissin 1777
Don Amado. Mahj 99.45.005

► Une médaille à l'effigie d'Adolphe Crémieux

Adolphe Crémieux (1796 - 1880)

Paris, 1870

Inscriptions :

Au recto, en cercle : *Le C(itoyen) Crémieux M(inis)tre de la Justice*

Au verso : *Le gouvernement de la défense nationale. Crémieux organise les Armées de la Loire, Tours – 7bre 1870*

(Don du musée d'Art juif de Paris – Mahj 2002.01.0670)



► Les ouvrages imprimés

- **Seder Haftarot**, Bible commentée d'Isaac de Valabrègue (Paris, 1809),

(Don de Marco Weiss et de son épouse Joan, née Nierman, en honneur et en mémoire des familles Weiss et Nierman 2001.03.001)

- **Livre de prières** de Mardochée Venture, Paris 1774

(Don de M. Marcel Cahn : 2002.22.004)